

МУ «Комитет по образованию Администрации г. Улан-Удэ»
Муниципальное бюджетное дошкольное образовательное учреждение
детский сад №88 «Ладушки» комбинированного вида г. Улан-Удэ

Принято:
Педагогическим
советом МБДОУ
№ 88 «Ладушки»

УТВЕРЖДАЮ

Заведующий МБДОУ
«Детский сад № 88 Ладушки»
комбинированного вида г.
Улан-Удэ»

Пинтаева Б.С.
_____ 2023г



**ОТЧЁТ
О РЕЗУЛЬТАТАХ САМООБСЛЕДОВАНИЯ**

за 2022 год

МБДОУ «Детский сад №88 «Ладушки» комбинированного вида г. Улан-Удэ»

СОДЕРЖАНИЕ

ВВЕДЕНИЕ

Часть А. АНАЛИЗ РЕЗУЛЬТАТОВ ДЕЯТЕЛЬНОСТИ МУНИЦИПАЛЬНОГО БЮДЖЕТНОГО ДОШКОЛЬНОГО ОБРАЗОВАТЕЛЬНОГО УЧРЕЖДЕНИЯ «ДЕТСКИЙ САД №88 «ЛАДУШКИ» КОМБИНИРОВАННОГО ВИДА г. УЛАН-УДЭ».

1. Общие сведения об образовательной организации
2. Оценка системы управления организации
3. Оценка образовательной деятельности
4. Оценка функционирования внутренней системы оценки качества образования
5. Оценка кадрового обеспечения
6. Оценка учебно-методического, библиотечно-информационного обеспечения
7. Оценка материально-технической базы

ЗАКЛЮЧЕНИЕ

Часть В. РЕЗУЛЬТАТЫ АНАЛИЗА ПОКАЗАТЕЛЕЙ ДЕЯТЕЛЬНОСТИ МБДОУ «ДЕТСКИЙ САД №88 «ЛАДУШКИ» г. УЛАН-УДЭ»

ВВЕДЕНИЕ

В настоящем отчёте приведены результаты проведения самообследования деятельности МБДОУ «Детский сад №88 «Ладушки» комбинированного вида г. Улан-Удэ» за 2022 год.

Отчёт о результатах самообследования составлен в соответствии с пунктом 3 части 2 статьи 29 Федерального закона от 29 декабря 2012 года №217-ФЗ «Об образовании в Российской Федерации», требованиями приказов Министерства образования и науки Российской Федерации от 14 июня 2013 г. №462 «Об утверждении порядка проведения самообследования образовательной организацией» и от 10 декабря 2013 г. №1324 «Об утверждении показателей деятельности образовательной организации, подлежащей самообследованию».

Целями проведения самообследования являются обеспечение доступности и открытости информации о деятельности дошкольной образовательной организации, а также подготовка отчета о результатах самообследования.

В процессе самообследования была осуществлена оценка образовательной деятельности, системы управления организации, содержания и качества подготовки обучающихся, организации учебного процесса, качества кадрового, учебно-методического, библиотечно-информационного обеспечения, материально-технической базы, функционирования внутренней системы оценки качества образования, а также анализ показателей деятельности МБДОУ «Детский сад №88 «Ладушки» комбинированного вида г. Улан-Удэ». В соответствии с приказом Министерства образования и науки Российской Федерации от 14 июня 2013 г. №462 «Об утверждении порядка проведения самообследования образовательной организацией» в структуру отчёта включены аналитическая часть и результаты анализа показателей деятельности детского сада №88 «Ладушки». Аналитическая часть содержит разделы: общие сведения о МБДОУ «Детский сад №88 «Ладушки», оценка системы управления организации, оценка образовательной деятельности, оценка функционирования внутренней системы оценки качества образования, качество кадрового, учебно-методического, библиотечно-информационного обеспечения, качество материально-технической базы.

Самообследование проводится ежегодно комиссией по проведению самообследования. Отчетным периодом является предшествующий самообследованию календарный год. Размещение отчетов организации в информационно-телекоммуникационных сетях, в том числе на официальном сайте организации в сети «Интернет», и направление его учредителю осуществляется не позднее 20 апреля текущего года.

Часть А. АНАЛИЗ РЕЗУЛЬТАТОВ ДЕЯТЕЛЬНОСТИ МУНИЦИПАЛЬНОГО БЮДЖЕТНОГО ДОШКОЛЬНОГО ОБРАЗОВАТЕЛЬНОГО УЧРЕЖДЕНИЯ «ДЕТСКИЙ САД №88 «ЛАДУШКИ» КОМБИНИРОВАННОГО ВИДА г. УЛАН-УДЭ».

ОБЩИЕ СВЕДЕНИЯ ОБРАЗОВАТЕЛЬНОЙ ОРГАНИЗАЦИИ

1.1. Общая характеристика дошкольной образовательной организации

Таблица 1.

Наименование образовательной организации	Муниципальное бюджетное дошкольное образовательное учреждение «Детский сад №88 «Ладушки» комбинированного вида г. Улан-Удэ»
Руководитель	Пинтаева Бутидма Сергеевна
Адрес организации	670013, Республика Бурятия, г.Улан-Удэ, ул.Ключевская, 60 «Б»
Телефон, факс	тел.8(3012) 410037, факс:8(3012) 411237
Адрес электронной почты	ds_88@govrb.ru
Учредитель	МУ «Комитет по образованию Администрации г. Улан-Удэ»
Дата создания	1976 год
Лицензия	№ 2559 от 07.04.2016 года, серия 03Л01 № 0001145

Муниципальное бюджетное дошкольное образовательное ДООУ «Детский сад №88 «Ладушки» комбинированного вида г. Улан-Удэ» (далее – Детский сад) расположено в жилом районе города вдали от производящих предприятий и торговых мест. Здание Детского сада построено по типовому проекту. Проектная наполняемость на 280 мест. Общая площадь здания 2131 кв.м.

Режим работы ДОО установлен исходя из потребностей населения в образовательных услугах и возможностей бюджетного финансирования организации: рабочая неделя – пятидневная. Группы по времени пребывания воспитанников и функционирует в режиме сокращенного дня (10,5 - часового пребывания) с 7.30 до 18.00; Выходные дни: суббота, воскресенье и праздничные дни, установленные законодательством Российской Федерации.

Мощность дошкольной образовательной организации: плановая – 280 человек / фактическая – 401 человек. Комплектование групп: по состоянию на 31.12.2022 года организация образовательного процесса в детском саду имеет следующие особенности и включает: 3 группы младшего дошкольного возраста, количество детей посещающих эти группы – 109 человек; 2 группы среднего дошкольного возраста – 68 человек; 4 группы старшего дошкольного возраста – 113 человека; 4 подготовительных к школе группы – 111 человек. Общее количество воспитанников посещающих детский сад составляет 401 детей.

Прием детей в организации осуществляется на основании действующего Порядка учета детей, подлежащих обучению по образовательным программам дошкольного образования, и комплектования муниципальных образовательных организаций,

реализующих образовательные программы дошкольного образования, муниципального образования городской округ «Город Улан-Удэ».

В составе дошкольных групп функционирует логопедический пункт для детей с нарушениями речи, 2 логопедические группы.

1.2. Организационно-правовое обеспечение деятельности дошкольной образовательной организации

МБДОУ «Детский сад №88 «Ладушки» комбинированного вида г. Улан-Удэ» является юридическим лицом, имеет весь пакет документов, регламентирующих деятельность организации.

Правоустанавливающие документы, на основании которых действует организация.

- МБДОУ ДОУ «Детский сад №88 «Ладушки» комбинированного вида г. Улан-Удэ» действует на основании утвержденного и зарегистрированного Устава МБДОУ «Детский сад №88 «Ладушки» комбинированного вида г. Улан-Удэ», который согласован Распоряжением №411 председателя Комитета по управлению имуществом и землепользованию г.Улан-Удэ Дондуковой Д.Б. от 18.06.2020г. и утвержден приказом №471 председателя Комитета по образованию г.Улан-Удэ Митрофановой Т.Г. от 30.06.2020г.

- Лицензия на образовательную деятельность № 2559 от 07.04.2016 года, серия 03Л01 № 0001145 выданная бессрочно Министерством образования и науки Республики Бурятия, на право осуществления образовательной деятельности по образовательным программам, указанным в приложении (ях) к настоящей лицензии, при соблюдении зафиксированных в нем контрольных нормативов и предельной численности контингента воспитанников. МБДОУ «Детский сад №88 «Ладушки» комбинированного вида г. Улан-Удэ» обладает правом осуществления образовательной деятельности по образовательным программам: дошкольное образование, дополнительное образование детей и взрослых.

- Свидетельство о постановке на учет в российской организации в налоговом органе по месту нахождения от 03.04.1995 года, серия 03 №001497385

- Свидетельство о постановке в Единый государственный реестр юридических лиц от 19.11.2022 года, серия 03 № 000573694.

- Санитарно-эпидемиологическое заключение на услуги образовательной деятельности № 03 БЦ 03 000 М 000004.01.15 от 14.01.2015 г.

- Свидетельство о государственной регистрации права оперативного управления на недвижимое имущество, серия 03-АА № 807532 от 11.03.2016 г.

Деятельность дошкольной образовательной организации регламентируют локальными актами.

1.3. Особенности организация образовательной деятельности

Образовательная деятельность – это деятельность по реализации образовательных программ (п. 17 ст.2 Федерального закона «Об образовании в Российской Федерации» от 29.12.2012 № 273-ФЗ)

Основная образовательная программа

Образовательная деятельность в детском саду осуществляется в соответствии с основной образовательной программой «Ладушки», разработанной в соответствии с федеральным государственным образовательным стандартом дошкольного образования и на основе примерной образовательной программы дошкольного образования «Детство» под редакцией Т.И. Бабаева, А.Г. Гогоберидзе, О.В. Солнцева и др.

Основная образовательная программа детского сада построена с учётом запросов на образовательные услуги воспитанников и их родителей, направлена на достижение нового качества образования на основе обновления его содержания, обеспечения здоровьесберегающей среды. При разработке программы учтены этнопедагогические традиции социума, национально-региональная специфика, этнокультурные образовательные потребности воспитанников, родителей и педагогов, содержание вариативной части ООП дополнено региональными материалами, отражающими культурные, исторические, национальные и другие особенности Республики Бурятия.

Образовательная программа охватывает все основные моменты жизнедеятельности детей в каждом возрастном периоде. Она обеспечивает построение целостного педагогического процесса, направленного на полноценное и разностороннее развитие ребенка: физическое, социально-коммуникативное, художественно-эстетическое, познавательное и речевое.

Основная образовательная программа «Ладушки» выстроена на основе примерной основной общеобразовательной программы дошкольного образования «Детство» под редакцией Т.И. Бабаева, А.Г. Гогоберидзе, О.В. Солнцева и др.

Основные принципы образования и воспитания в детском саду:

- принцип развивающего образования;
- принцип позитивной социализации ребенка;
- принцип возрастной адекватности;
- принцип личностно-ориентированного взаимодействия;
- принцип индивидуализации дошкольного образования.

Освоение образовательной программы не сопровождается проведением промежуточной аттестации и итоговой аттестации воспитанников.

Инновационная деятельность

Цель инновационной деятельности – улучшение способности педагогической системы детского сада достигать качественно более высоких результатов образования.

Внедрение инноваций в работу ДОУ, требует изменений и обновлений в организации методической службы. Особенно важна профессиональная компетентность, в основе которой лежит личностное и профессиональное развитие педагогов и администрации.

Организация инновационной деятельности в ДОУ

Главной задачей для нас является создание мотивационных условий вхождения коллектива в инновационную деятельность, учет индивидуальных качеств участников инновационного процесса, их профессионального уровня, психологической готовности к новым видам деятельности, к дополнительной педагогической нагрузке.

Направления работы инновационной деятельности:

1. Создание творческой группы коллектива по проблемам.
2. Использование активных форм методической работы с коллективом (семинары-практикумы, деловые игры, педагогические гостиные, моделирование и анализ проблемных ситуаций).

3. Разработка программ профессионального роста педагогов с учетом индивидуально-дифференцированного подхода к каждому воспитателю, доля повышения профессиональной и методической компетентности.

4. Разработка программно-методического обеспечения инновационных процессов: Программы развития ДОУ, образовательной программы, годового плана.

5. Разработка и внедрение в практику инновационных коллективных и индивидуальных педагогических проектов.

6. Внедрение инновационных технологий в образовательный процесс.

Научно-методические продукты инновационной деятельности:

- Публикации методических пособий и разработок, размещение материалов педагогов на сайтах сети Интернет.
- Работа творческой и проблемной групп, проведение мастер - классов.
- Информатизация образовательного процесса: организация работы сайта ДОУ, использование потенциала медиаобразовательных средств для презентации продуктов проектно-исследовательской деятельности, составление баз данных, работа с Интернет-ресурсами и др.

Примеры инновационной деятельности в МБДОУ

- метод игрового моделирования при взаимодействии педагога и родителей;
- совершенствование мастерства педагогов;
- поиск новых подходов в работе с детьми и их родителями;
- учет особенностей ребенка, индивидуализация развития личностных качеств;
- формирование основ безопасной жизнедеятельности;
- оптимизация взаимодействия с семьей;
- создание развивающей предметно- пространственной среды детского сада.
- Внедрение инновационных педагогических технологий:
 - здоровьесберегающие;
 - технологии проектной и исследовательской деятельности;
 - личностно-ориентированные;
 - игровые технологии;

Информационно-методическое сопровождение инновационной деятельности ДОУ:

- Создание базы данных по передовому педагогическому опыту, касающегося темы нововведения и приоритетного направления ДОУ.
- Обеспечение педагогов, работающих над внедрением новых программ и технологий, дифференцированным справочно-информационным материалом
- Создание видеотеки методических материалов, открытых занятий, выставок по темам проектов и т.д.

Основными формами работы с детьми и родителями являются:

- игровые сеансы (индивидуальные и групповые);
- индивидуальные развивающие занятия;
- консультации, семинары-практикумы, тренинги, деловые игры, родительские собрания;
- выставки (игровых пособий, литературы);
- праздники, развлечения, открытые просмотры.

Перспективные направления работы:

- участие ДОУ в научно-практических конференциях, конкурсах, выпуске методических пособий, научных статей, в том числе, используя возможности электронных ресурсов для организации распространения инновационного опыта;
- создание банка данных по приоритетным направлениям инновационной деятельности в ДОУ;

- организация работы по наставничеству, ее теоретическое и методическое сопровождение;
- мониторинг процесса становления профессиональной компетентности, инновационного потенциала педагогов.

Вывод: МБДОУ «Детский сад №88 «Ладушки» – стабильно работающая организация. Организация образовательного процесса в детском саду осуществляется в соответствии с Федеральным государственным стандартом дошкольного образования.

Общая характеристика дошкольной образовательной организации, информация о наличии правоустанавливающих документов, о документации дошкольной образовательной организации свидетельствует о том, что организация образовательной деятельности в детском саду осуществляется в соответствии с требованиями действующих нормативно-правовых актов в сфере образования и регламентируется локальными актами организации. Что в свою очередь позволяет дать оценку организации образовательной деятельности в МБДОУ «Детский сад №88 «Ладушки» - соответствует предъявляемым требованиям.

2. ОЦЕНКА СИСТЕМЫ УПРАВЛЕНИЯ ОРГАНИЗАЦИИ

В соответствии с Федеральным законом от 29 декабря 2012 г. № 273-ФЗ «Об образовании в Российской Федерации» и Уставом МБДОУ «Детский сад №88 «Ладушки» комбинированного вида г. Улан-Удэ» управление детским садом строится на принципах демократичности, открытости, приоритета общечеловеческих ценностей, охраны жизни и здоровья человека, свободного развития личности и носит государственно-общественный характер. Органами управления организацией являются:

- орган, осуществляющий функции и полномочия учредителя, Комитет по образованию г.Улан-Удэ;

- орган, осуществляющий функции и полномочия собственника, Комитет по управлению имуществом и землепользованию г. Улан-Удэ.

Возглавляет детский сад заведующий, который в соответствии с Уставом, назначается Учредителем. Органами управления детского сада являются: Первичный профсоюзный комитет, Педагогический совет, общее собрание трудового коллектива, Родительский комитет. Компетенции между заведующим и органами управления МБДОУ «Детский сад №88 «Ладушки» комбинированного вида г. Улан-Удэ» распределены таким образом, что на основе стабильного функционирования образовательной организации обеспечивается его развитие в соответствии с государственной политикой в сфере дошкольного образования и с учетом особенностей образовательного процесса в ДОО.

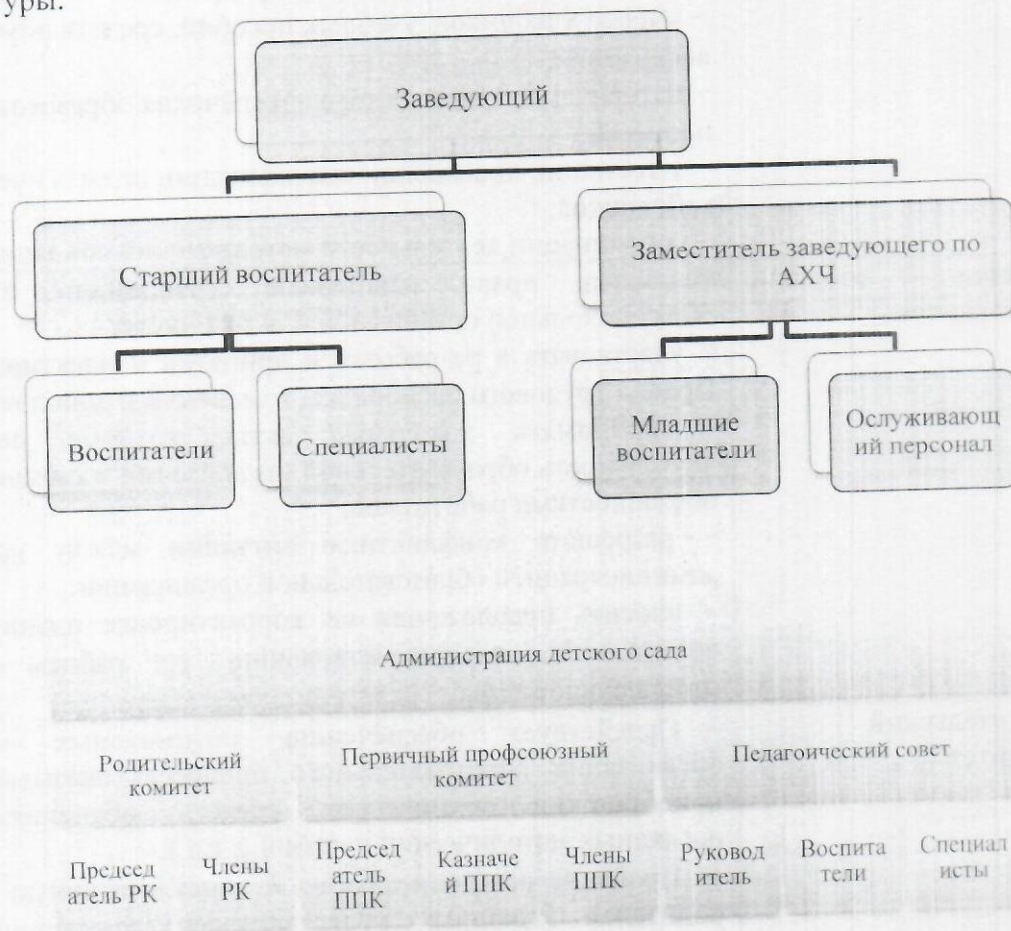
Таблица 2.

Органы управления, действующие в Детском саду

Наименование органа	Функции
Заведующий	Контролирует работу и обеспечивает эффективное взаимодействие структурных подразделений организации, утверждает штатное расписание, отчетные документы организации, осуществляет общее руководство Детским садом
Педагогический совет	Осуществляет текущее руководство образовательной деятельностью Детского сада, в том числе рассматривает вопросы: – развития образовательных услуг;

	<ul style="list-style-type: none"> – регламентации образовательных отношений; – разработки образовательных программ; – выбора учебников, учебных пособий, средств обучения и воспитания; – материально-технического обеспечения образовательного процесса; – аттестации, повышении квалификации педагогических работников; – координации деятельности методических объединений
Общее собрание работников	<p>Реализует право работников участвовать в управлении образовательной организацией, в том числе:</p> <ul style="list-style-type: none"> – участвовать в разработке и принятии коллективного договора, Правил трудового распорядка, изменений и дополнений к ним; – принимать локальные акты, которые регламентируют деятельность образовательной организации и связаны с правами и обязанностями работников; – разрешать конфликтные ситуации между работниками и администрацией образовательной организации; – вносить предложения по корректировке плана мероприятий организации, совершенствованию ее работы и развитию материальной базы
Родительский комитет	<ul style="list-style-type: none"> – Содействует обеспечению оптимальных условий для организации образовательного процесса (оказывает помощь в приобретении технических средств обучения, подготовке наглядных методических пособий и т.д.). – Проводит разъяснительную и консультативную работу среди родителей (законных представителей) воспитанников об их правах и обязанностях. – Оказывает содействие в проведении массовых воспитательных мероприятий с детьми. – Участвует в подготовке ДОУ к новому учебному году. – Совместно с руководством ДОУ контролирует организацию качественного питания детей, медицинского обслуживания, организацию диетического питания для отдельных воспитанников (по медицинским показаниям). – Принимает участие в обсуждении локальных актов ДОУ по вопросам, относящимся к полномочиям Родительского комитета. – Принимает участие в организации безопасных условий осуществления образовательного процесса, выполнения санитарно-гигиенических правил и норм. – Взаимодействует с другими органами самоуправления, общественными организациями по вопросу пропаганды традиций ДОУ.

Управление организацией осуществляется на базе определенной организационной структуры.



Система контроля со стороны руководства организации выстроена по вопросам:

- образовательной деятельности (освоение программ, внедрение технологий, повышение квалификации педагогических работников, контроль внедрения инноваций);
- работы с родителями (результаты анкетирования, удовлетворенность качеством услуг);
- охрана и укрепление здоровья воспитанников (санитарно-гигиенический режим, режим дня, оздоровление воспитанников, адаптация, коррекционная работа);
- работы с кадрами (повышение квалификации, текучесть кадров, работа с молодыми специалистами);
- самостоятельной финансово-хозяйственной деятельности (использование финансовых и материальных средств, отчетность);
- контроля питания (контроль работы пищеблока, режим питания, культурно-гигиенические навыки)
- другим вопросам в рамках компетенции проверяющих лиц.

Результаты контроля оформляются в виде аналитической справки, отчета о состоянии дел по проверяемому вопросу. Итоговый материал содержит констатацию фактов, выводы и, при необходимости, предложения и рекомендации. Информация о результатах доводится до работников организации. Работники организации после ознакомления с результатами контроля ставят подпись под итоговым материалом, удостоверяющую то, что они поставлены в известность о результатах контроля.

По итогам контроля в зависимости от его формы, целей и задач, а также с учетом реального положения дел:

- проводятся заседания педагогического совета, административные и планерные совещания;
- результаты контроля могут учитываться при проведении аттестации педагогических работников.

Заведующий организацией по результатам контроля принимает следующие решения:

- об издании соответствующего распоряжения;
- о проведении повторного контроля с привлечением определенных специалистов (экспертов);
- о привлечении к дисциплинарной ответственности должностных лиц;
- о поощрении работников;
- иные решения в пределах компетенции.

Вывод: управление в МБДОУ «Детский сад №88 «Ладушки» комбинированного вида г. Улан-Удэ» осуществляется в соответствии с действующим законодательством на основе принципов единоначалия и коллегиальности. Структура и механизм управления дошкольной образовательной организацией обеспечивают его стабильное функционирование, взаимосвязь всех структурных подразделений, а также вовлеченность работников организации и родителей воспитанников в воспитательно-образовательный процесс. В перспективе планируется дальнейшее привлечение творческого потенциала родителей и педагогических работников по вопросам управления образовательной организацией с использованием различных форм сотрудничества (советы родителей, советы молодых педагогов и т.д.).

3. ОЦЕНКА ОБРАЗОВАТЕЛЬНОЙ ДЕЯТЕЛЬНОСТИ

Образовательная деятельность в Детском саду организована в соответствии с Федеральным законом от 29.12.2012 № 273-ФЗ «Об образовании в Российской Федерации», ФГОС дошкольного образования, «Об утверждении санитарных правил СП 2.4. 3648-20 "Санитарно-эпидемиологические требования к организациям воспитания и обучения, отдыха и оздоровления детей и молодежи". Образовательная деятельность в детском саду осуществляется в соответствии с основной образовательной программой «Ладушки», которая составлена в соответствии с ФГОС дошкольного образования, с учетом примерной образовательной программы дошкольного образования «Детство», санитарно-эпидемиологическими правилами и нормативами, с учетом недельной нагрузки.

Содержание образовательного процесса

Содержание образовательного процесса, осуществляемого в МБДОУ «Детский сад №88 «Ладушки» определяется образовательной программой дошкольного образования, реализуемой в образовательной организации, и обеспечивает развитие личности ребенка, мотивации и способностей детей в различных видах деятельности. Содержание образования обеспечивает полноценное развитие детей по всем образовательным областям: социально-коммуникативное развитие, познавательное развитие, речевое развитие, художественно-эстетическое развитие, физическое развитие.

Образовательный процесс осуществляется в различных, адекватных дошкольному возрасту формах. Содержание образовательной деятельности определяется конкретными задачами образовательных областей, с учетом потребностей, интересов участников образовательных отношений и возможностей образовательной организации. В дошкольной организации с детьми всех возрастных групп работают специалисты:

музыкальные руководители, учитель – логопед, педагог-психолог, инструктор по ФИЗО. Организация образовательного процесса в детском саду осуществляется в соответствии с основной образовательной программой «Ладушки», разработанной в соответствии с федеральным государственным образовательным стандартом дошкольного образования и на основе примерной образовательной программы дошкольного образования «Детство» под редакцией Т.И. Бабаева, А.Г. Гогоберидзе, О.В. Солнцева и др.

Структура образовательного процесса в ДОО

Образовательная деятельность детского сада условно делится на три блока:

1) Утренний образовательный блок, который включает в себя образовательную деятельность, осуществляемую, в процессе различных видов детской деятельности (игровой, коммуникативной, трудовой, познавательно-исследовательской, продуктивной, музыкально-художественной, чтения) и образовательную деятельность в режимных процессах. А также самостоятельная деятельность детей и взаимодействие с родителями.

2) Развивающий блок – примерная продолжительность с 9.00 до 11.00 часов – представляет собой проведение игр, бесед, занятий в группах, продолжительность зависит от возраста детей.

3) Вечерний блок – продолжительность с 15.30 до 18.00 часов. Данный блок включает в себя самостоятельную деятельность детей и совместную деятельность с воспитателем. Дети посещают кружки по шахматам, художественно-продуктивному творчеству. А также включено взаимодействие с родителями.

Анализ и оценка качества подготовки воспитанников. Результаты освоения детьми образовательной программы «Ладушки».

Цель мониторинга – определить степень освоения воспитанниками основной образовательной программы дошкольного образования и влияние образовательного процесса, организуемого в дошкольном учреждении, на развитие ребенка. Качество образования воспитанников определяется на основе индивидуального образовательного маршрута, педагогической диагностики и карты индивидуального развития ребенка. Сбор информации осуществляется через наблюдение за активностью ребенка, игровую деятельность детей, анализ продуктов детской деятельности, создание специальных игровых педагогических ситуаций, организацию специальной игровой деятельности, получение ответов на поставленные задачи. Оценка степени освоения образовательной программы проведена путем использования рекомендуемых программой методик и критериев.

На основании годового плана ДОО, старшим воспитателем, педагогами и воспитателями групп проведен мониторинг промежуточных результатов освоения программного материала по образовательным областям. Время проведения – май, сентябрь месяцы.

Анализ мониторинга развития детей дошкольного возраста показал, что уровень и качество подготовки воспитанников соответствует установленным требованиям.

Планируемые результаты освоения образовательной программы по пяти образовательным областям определены для всех возрастных категорий детей, представляют собой социально-нормативные характеристики возможных достижений ребенка на разных этапах освоения Программы. Анализ результатов показал, что уровень овладения детьми необходимыми знаниями, навыками и умениями по основным образовательным областям соответствует возрасту.

Сравнительный анализ показывает положительную динамику освоения воспитанниками образовательной программы.

Таблица 3.

Развитие Уровень	Соц.-комм. развитие		Речевое развитие		Познавательное развитие		Худ.-эстетич. развитие		Физическое развитие	
	Число	Процент	Число	Процент	Число	Процент	Число	Процент	Число	Процент
высокий	212	53%	198	49,4%	191	47,6%	250	62,4%	288	71,8%
средний	171	42,5%	168	41,9%	180	44,9%	141	35,1%	98	24,5%
низкий	18	4,5%	35	8,7%	30	7,5%	10	2,5%	15	3,7%

Исходя из общего результата мониторинга по освоению программного материала по всем образовательным областям, дети в основном показали высокий и средний уровень развития. В целом реализация образовательных областей находится на достаточном уровне, однако, предпосылки к повышению уровня детей существуют. Достижению таких результатов способствовало использование разнообразных форм работы, как с детьми, так и с родителями. Выявлены проблемы индивидуального развития каждого ребенка, в соответствии с которыми нужно продолжать формировать навыки и умения

Анализ качества освоения программного материала воспитанниками по образовательным областям позволяет выстроить следующий рейтинговый порядок: наиболее высокие результаты у воспитанников по таким образовательным направлениям, как «Художественно – эстетическое развитие» - 62,4 % и «Физическое развитие» - 71,8 %, несколько ниже результаты по направлениям и областям «Социально – коммуникативное развитие» - 53%, «Речевое развитие» - 49,4%, «Познавательное развитие» - 47,6%.

Таким образом, итоги данного мониторинга помогут педагогам определить дифференцированный подход к каждому ребёнку в подборе форм организации, методов и приёмов воспитания и развития на новый учебный год.

Вывод: результаты мониторинга овладения воспитанниками дошкольного образовательного учреждения программным материалом по образовательным областям являются удовлетворительными на достаточном уровне.

Рекомендации:

1. Вести целенаправленную работу по повышению качества освоения программного материала по образовательным областям «Познавательное развитие», «Физическое развитие», «Социально – коммуникативное развитие», «Речевое развитие». Срок исполнения: постоянно, в течение года.
2. Осуществлять дифференцированный подход в течение года к детям с целью улучшения освоения программы. Срок исполнения: систематично, в течение года
3. При планировании воспитательно-образовательной работы учитывать результаты мониторинга. Срок исполнения: постоянно, в течение года

Воспитательная работа

Сведения по контингенту воспитанников и их семей

Социальными заказчиками деятельности организации являются в первую очередь родители воспитанников. Чтобы выбрать стратегию воспитательной работы, в 2022 году

мониторинговые исследования мнения родителей воспитанников о качестве образовательного процесса.

Таблица 6.

Год	Родители, посещающие мероприятия детского сада	Родители, удовлетворённые работой детского сада
2022	52 %	80%

Современные родители предъявляют высокие требования к качеству как образовательных, так и жизнеобеспечивающих услуг. Одной из приоритетных задач коллектива становится поиск эффективных путей взаимодействия с родителями детей нового поколения в условиях дистанционного режима, привлечение их к совместному процессу воспитания, образования, оздоровления, развития детей, используя наряду с живым общением, современные технологии.

Родители активно принимали участие в благоустройстве участков и групповых помещений. В рамках «Месячника чистоты» весной и осенью был проведен субботник. В октябре к юбилейным мероприятиям родители оформили уголки с поздравительными открытками. В декабре в преддверии празднования нового года был проведен смотр - конкурс «Лучшее оформление групп». В смотре-конкурсе все группы приняли активное участие. Воспитатели вместе с родителями, и, конечно же с детьми, объединив усилия, оформили участки и групповые помещения.

Воспитательная работа ДОО тесно связана с образовательной деятельностью, запланированные мероприятия все были проведены на должном уровне.

Медицинское обслуживание, лечебно-оздоровительная работа

Медицинское обслуживание воспитанников в организации обеспечивает организации здравоохранения, а именно поликлиника №3 г. Улан-Удэ, и специально закрепленный медицинский персонал, который наряду с администрацией несет ответственность за здоровье и физическое развитие детей; проведение лечебно-профилактических мероприятий, соблюдение санитарно-гигиенических норм, режим и качество питания воспитанников. Медицинское обслуживание в пределах функциональных обязанностей медицинского персонала организации оказывается бесплатно. ДОО предоставляет помещение – медицинский блок, и соответствующие условия для работы медицинского персонала в соответствии с действующими нормативами. Медицинский блок состоит из приемной, процедурного кабинета и изолятора и укомплектован необходимым медицинским оборудованием.

Организация питания детей

Организация питания в детском саду осуществляется администрацией в соответствии с действующими натуральными нормами питания, нормативными актами по организации питания детей дошкольного возраста, требованиями законодательства в сфере санитарного благополучия населения.

В течение года обеспечивалось выполнение норм питания ребенка, выполнялось соблюдение санитарно-гигиенических требований, выполнение режима питания, выдерживалось достаточное обеспечение калорийности и содержания всех жизненно

важных пищевых компонентов, использовалось максимально возможное разнообразие рациона, проводилась адекватная технологическая и кулинарная обработка продуктов и блюд.

В детском саду соблюдались все санитарные требования к состоянию пищеблока, к поставляемым продуктам питания, к транспортировке, хранению продуктов, к приготовлению и раздаче блюд, к организации приема пищи детьми в группах, обеспечивался контроль санитарно-гигиенической безопасности питания, систематически проводился контроль качества питания. Поставка продуктов питания в организации осуществляется на условиях муниципального заказа.

Организация обеспечивает гарантированное сбалансированное питание детей в соответствие с их возрастом и временем пребывания в детском саду. Для групп сокращенного дня (10,5-часовое) установлено четырехразовое питание, предусмотренное санитарно-эпидемиологическими правилами и нормативами Российской Федерации. Питание детей в организации осуществляется в соответствии с примерным десятидневным меню, утвержденным заведующим. Контроль за качеством питания, разнообразием, витаминизацией блюд, закладкой продуктов питания, кулинарной обработкой, вкусовыми качествами пищи, санитарным состоянием пищеблока, правильностью хранения и соблюдением сроков реализации продуктов питания возлагается на медицинскую сестру и заведующего организацией.

Сохранение физического и психического здоровья воспитанников

Образовательная программа детского сада формируется, реализуется и, по необходимости, корректируется на диагностической основе, с учетом интеллектуального потенциала детей, их интересов и склонностей, а также психофизического здоровья воспитанников. В этих вопросах основную роль играет медицинское обеспечение воспитательно-образовательного процесса.

Педагогический коллектив совместно с медицинскими работниками проводят разнообразные комплексные оздоровительные мероприятия, профилактические мероприятия, познавательные занятия об организме человека и условиях его безопасной жизнедеятельности.

Оздоровительные мероприятия включали в себя: физкультурные занятия, прогулку повышенной двигательной активности, дыхательную гимнастику, ходьбу по дорожкам (ребристым, пуговичным и др.), гимнастику после сна.

Профилактические мероприятия осуществлялись посредством вакцинации, С-витаминизации третьего блюда, кварцевания. Вакцинация детей проводилась в соответствии с планом, составленным и утверждённым городской поликлиникой № 3 на основании календаря прививок.

В родительских уголках во всех возрастных группах ежемесячно размещалась информация о детской заболеваемости и мерах по ее предупреждению.

В детском саду регулярно проводятся физкультурно-оздоровительные и спортивные мероприятия, призванные привлечь для занятий физкультурой и спортом максимальное количество воспитанников. Воспитанники с удовольствием участвуют в спортивных мероприятиях. Наиболее значимыми являются следующие мероприятия: Дни здоровья, «Весёлые старты», «Папа, мама и я – спортивная семья», «Зарничка» и т.д. В детском саду регулярно ведётся работа по воспитанию потребности в здоровом образе жизни, сохранению и укреплению здоровья воспитанников.

Состояние здоровья воспитанников

Уровни физического здоровья	Ниже среднего	Средний	Выше среднего
2020 г.	12 %	48,5 %	39,5 %
2021 г.	14,5%	49 %	36,5%
2022 г.	15 %	49,5 %	35 %

По медицинским показателям за 2022 год увеличилось количество детей с низким уровнем здоровья, уменьшилось количество детей с высоким уровнем здоровья. Увеличилось общее число заболеваний детей: очень тревожит большой процент воспитанников с ортопедическими отклонениями, пищевыми, наблюдается увеличение количества воспитанников с нарушением осанки, не снижается процент воспитанников с пониженным зрением.

Для уменьшения количество случаев заболевания среди воспитанников педагогическому коллективу МБДОУ «Детский сад №88 «Ладушки»» рекомендуется:

- строить оздоровительную работу по дополнительной программе
- в полной мере осуществлять работа по профилактике заболеваемости;
- проводить оздоровительные и профилактические мероприятия;
- соблюдать санитарно – гигиенические правила и порядок в группах.

Вывод: образовательная программа дошкольного образования МБДОУ «Детский сад №88 «Ладушки» реализуется в полном объеме, содержание образования в детском саду обеспечивает полноценное развитие личности детей во всех образовательных областях и направлена на формирование общей культуры, развитие физических, интеллектуальных, нравственных, эстетических и личностных качеств, формирование предпосылок учебной деятельности, сохранение и укрепление здоровья детей дошкольного возраста и обеспечивается систематической и целенаправленной поддержкой педагогам и различных форм детской активности и инициативы.

4. ОЦЕНКА ФУНКЦИОНИРОВАНИЯ ВНУТРЕННЕЙ СИСТЕМЫ ОЦЕНКИ КАЧЕСТВА ОБРАЗОВАНИЯ

В детском саду разработано положение о внутренней системе оценки качества образования в соответствии с Федеральным законом от 29.12.2012г. № 273-ФЗ «Об образовании в Российской Федерации», Постановлением Правительства РФ от 5 августа 2013 г. № 662. Целью организации ВСОКО является получение объективной информации о степени соответствия образовательных результатов и условий их достижения требованиям, определяемым государственным стандартами, для управленческих решений по совершенствованию функционирования и развития дошкольной образовательной организации.

Основными направления внутренней системы оценки качества образования в организации являются:

1. Качество образовательных результатов:

- результаты освоения воспитанниками основной общеобразовательной программы дошкольного образования;
- здоровье воспитанников (динамика);
- достижения воспитанников на конкурсах, соревнованиях, олимпиадах;

- удовлетворенность родителей (законных представителей) качеством образовательных результатов.

2. Качество реализации образовательного процесса:

- образовательные программы (соответствие требованиям федеральных государственных образовательных стандартов дошкольного образования (далее – ФГОС) и контингенту воспитанников);

- дополнительные образовательные программы (соответствие запросам родителей);

- качество ОД и индивидуальной работы с воспитанниками;

3. Качество условий, обеспечивающих образовательный процесс:

- материально-техническое обеспечение;

- информационно-развивающая среда (включая средства ИКТ и учебно-методическое обеспечение);

- санитарно-гигиенические и эстетические условия;

- медицинское сопровождение и питание;

- психологический климат в организации;

- использование социальной сферы микрорайона и города;

- кадровое обеспечение (включая повышение квалификации, инновационную и научно-методическую деятельность педагогов);

- общественно-государственное управление (педагогический совет, родительский комитет) и стимулирование качества образования;

- документооборот и нормативно-правовое обеспечение (включая программу развития организации)

- удовлетворенность родителей (законных представителей) условиями в организации.

Реализация внутренней системы оценки качества образования осуществляется на основе основной образовательной программы и годового плана организации, программе производственного контроля, приказами заведующего. Периодичность проведения оценки качества образования определяется в зависимости от графика реализуемых процедур контроля и оценки качества образования.

Состояние здоровья и физического развития воспитанников удовлетворительные. Большинство детей успешно освоили образовательную программу дошкольного образования в своей возрастной группе. Воспитанники подготовительных групп показали высокие показатели готовности к школьному обучению. В течение года воспитанники детского сада успешно участвовали в конкурсах и мероприятиях различного уровня.

По данным анкетирования родителей от 03.12.2022 г., получены следующие результаты:

- доля получателей услуг, удовлетворенных открытостью, полнотой и доступностью информации о деятельности организации социальной сферы, размещенной на информационных стендах в помещении организации социальной сферы, на официальном сайте организации социальной сферы в сети «Интернет» - 85 %;

- доля получателей услуг, удовлетворенных комфортностью предоставления услуг организацией социальной сферы - 74 %;

- доля получателей услуг, положительно оценивающих доброжелательность и вежливость работников организации - 85 %;

- доля получателей услуг, удовлетворенных компетентностью работников организации - 80 %;

– доля получателей услуг, удовлетворенных материально-техническим обеспечением организации – 70 %;

– доля получателей услуг, которые готовы рекомендовать организацию родственникам и знакомым – 74 %.

Анкетирование родителей показало высокую степень удовлетворенности качеством предоставляемых услуг.

Вывод: система внутренней оценки качества образования функционирует в соответствии с требованиями действующего законодательства. Участники образовательных отношений информированы о функционировании внутренней системы оценки качества образования. Требуется более комплексная и плановая работа внутренней системы оценки качества образования для выявления достоинств и недостатков в деятельности организации, а также определения степени удовлетворенности участников образовательного процесса качеством образования.

5. ОЦЕНКА КАДРОВОГО ОБЕСПЕЧЕНИЯ

Оценка кадрового обеспечения

Детский сад полностью укомплектован руководящими и педагогическими кадрами, узкими специалистами, обеспечивающими стабильное функционирование и развитие.

Количественный состав персонала по должностям

Таблица 8.

Количество работников по должностям	Из них					Зам. по АХЧ	Мл. воспитатели	Обслуживающий персонал
	Заведующий	Старший воспитатель	Педагогический персонал					
			всего	воспитатели				
2017 г.	1	1	19	16	1	13	17	
2018 г.	1	1	20	17	1	13	17	
2019 г.	1	1	21	17	1	13	17	
2020 г.	1	1	21	16	1	13	17	
2021 г.	1	1	24	16	1	13	17	
2022 г.	1	1	23	16	1	13	17	

Образовательную работу осуществляют 24 педагога: из них 16 воспитателей; специалистов 8: 1 - старший воспитатель, 1 - учитель бурятского языка, 1 педагог-психолог, 2 - учителя-логопеда, 2 - музыкальных руководителя, 1 - инструктор по ФИЗО.

Таблица 9.

Характеристика кадрового педагогического состава		2020 г.	2021 г.	2022 г.
1. По образованию	высшее педагогическое образование	17	20	20
	среднее педагогическое образование	4	4	4
2. По стажу	до 5 лет	2	1	9
	от 5 до 10 лет	4	7	5
	от 10 до 20 лет	14	15	8
	свыше 20 лет	1	1	2
3. По	высшая квалификационная категория	0	0	0

результатам	первая квалификационная категория	12	14	9
	не имеют квалификационной категории	9	10	13
аттестации	Подали заявление на аттестацию в 2021-2022 уч.г.	4	2	2
4. По возрасту	Моложе 25 лет	1	1	1
	25-35 лет	5	12	1
	Старше 35 лет (из них пенсионеры)	15(0)	11(0)	22

Средний возраст педагогического коллектива - 36 лет.

За 2022 год прошли курсы повышения квалификации в разных формах в объеме не менее 72 часов - 18 человек, что составляет 75 %.

Аттестация педагогов в 2022 году проходила согласно графика аттестации.

Таблица 10.

Высшая	Первая	Соответствие занимаемой должности
0	2	2

Документация по аттестации педагогов на соответствие с должностью ведется согласно положения об аттестации, копии приказов о присвоении квалификационных категорий, хранятся в папке «Аттестация педагогических работников».

Общее количество молодых педагогов – 1 человек, количество наставников – 1 человек. Работа с молодыми педагогами проходит согласно годовому плану работы: используются разные формы – наставничество, проектная деятельность и инновационная деятельность.

В течение отчетного периода педагоги детского сада принимали активное участие в различных профессиональных конкурсах:

Таблица 11.

Достижения (призовые места) педагогов МБДОУ «Детский сад №88 «Ладушки» 2022 г.

Количество призовых мест	2022 г.
Уровни	
Городской	8
Республиканский	2
Всероссийский (очный)	0
Всероссийский (заочный)	48
Международный (заочный)	14

Вывод: таким образом, процесс реорганизации системы образования, предъявляет высокие требования к организации дошкольного образования, и в связи с этим возникает важная проблема – проблема кадров. Проблема состоит в нехватке квалифицированных кадров. Персональная ответственность, современные требования к педагогу – все эти причины и объясняют нежелание молодых перспективных специалистов идти работать в детские сады.

6. ОЦЕНКА УЧЕБНО-МЕТОДИЧЕСКОГО, БИБЛИОТЕЧНО-ИНФОРМАЦИОННОГО ОБЕСПЕЧЕНИЯ

Оценка качества учебно-методического обеспечения

Методическая работа.

Методическая работа в организации строится на основе методического объединения воспитателей. Основным направлением работы МО является повышение качества образовательной деятельности детского сада.

Приоритетным направлением методической деятельности нашей организации в 2022 году было: повышение уровня педагогической компетенции педагогов посредством освоения и внедрения инновационных технологий в работе.

Методическое сопровождение образовательного процесса выстроена в нескольких направлениях: через методическое объединение педагогов, наставничество, работу творческих групп педагогов.

Формы методической работы направлены, прежде всего, на вовлечение педагогов в разработку и внедрение значимых и актуальных современных технологий работы с детьми дошкольного возраста, а также на повышение профессиональных знаний и умений воспитателей, обобщение и внедрение лучшего педагогического опыта.

Наставничество позволяет создать условия для профессионального роста молодых педагогов. Работа с молодыми педагогами выстраивается в двух направлениях: молодой педагог и методист, молодой педагог и наставник. Основное направление работы методиста с молодыми педагогами – это организация методического сопровождения деятельности молодых педагогов. От наставника молодой педагог получает поддержку опытного профессионала, практическую и теоретическую помощь на рабочем месте. Большое значение имеет методическая работа с молодыми педагогами – новаторами. Методическая поддержка и помощь оказывается начинающим педагогам - новаторам в проектировании и моделировании образовательного процесса в инновационном направлении.

Творческая группа является одной из форм взаимодействия педагогов, объединяющихся для творческого поиска в решении проблемы, создании условий для успешного внедрения и использования новых инновационных программ и технологий.

Работа группы информационной поддержки направлена на создание единой информационной среды образовательной организации. Участники данной группы внедряют информационные технологии в процессы обучения и воспитания, создают банк компьютерных обучающих программ, дидактических и методических материалов по подготовке к занятиям.

Такое комплексное методическое сопровождение педагогов позволяет организовывать эффективную инновационную деятельность, что позволяет нам повысить качество дошкольного образования.

Вывод: достижение нового качества дошкольного образования и личности ребенка возможно только при условии повышения уровня профессиональной компетентности педагогических работников.

Возникающие проблемы в детском саду, в первую очередь, касаются организационной стороны вопроса, правильного подбора и расстановки кадров, а также вопросов материального обеспечения. Работа по ФГОС ДО требует переподготовки педагогов, пересмотр методических пособий, оснащения групп оборудованием для развивающей предметно-пространственной среды.

Оценка качества библиотечно-информационного обеспечения

В детском саду библиотека является составной частью методической службы.

Библиотечный фонд располагается в методическом кабинете, кабинетах специалистов, группах детского сада. Библиотечный фонд представлен методической литературой по всем образовательным областям основной образовательной программы, детской художественной литературой, периодическими изданиями, а также другими информационными ресурсами на различных электронных носителях. В каждой возрастной группе имеется банк необходимых учебно-методических пособий, рекомендованных для планирования воспитательно-образовательной работы в соответствии с обязательной частью ООП.

В 2022 году Детский сад пополнил учебно-методический комплект к примерной общеобразовательной программе дошкольного образования «Детство» в соответствии с ФГОС.

Оборудование и оснащение методического кабинета достаточно для реализации образовательных программ. В методическом кабинете созданы условия для возможности организации совместной деятельности педагогов. Однако кабинет недостаточно оснащен техническим и компьютерным оборудованием.

Информационное обеспечение детского сада включает:

- программное обеспечение – позволяет работать с текстовыми редакторами, интернет-ресурсами, фото-, видеоматериалами, графическими редакторами.

По мере поступления литературы, а также периодических изданий, старшим воспитателем проводятся информационные дни: для воспитателей и педагогов – на педсоветах, в виде методических выставок, индивидуально.

Вывод: Необходимо пополнить учебно-методическую базу информационно-телекоммуникационным оборудованием, методическими пособиями, а также детской литературой, энциклопедиями по программному содержанию.

7. ОЦЕНКА МАТЕРИАЛЬНО-ТЕХНИЧЕСКОЙ БАЗЫ

Сведения о наличии зданий и помещений для организации образовательной деятельности, состоянии и назначении зданий и помещений, их площадь.

За организацией закреплено недвижимое имущество на праве оперативного управления в установленном Законом порядке. 2-этажное кирпичное здание, занимаемая площадь блок «А-А1» – 2192,7 кв.м. Занимаемая площадь блок «Б-Б1» – 1774,1 кв.м. инв №2337-2/А. подземная этажность – 1.

Таблица 12.

Наименование	Адрес фактический	Право собственности	Год постройки	Общая площадь помещений
Здание детского сада	г.Улан-Удэ, ул.Ключевская, 60 «Б»	Свидетельство о государственной регистрации права серия 03-АА № 807532 от 11.03.2016 г.	1976 г.	2131 м ² .

Площадь земельного участка – 10053 м².

В здании детского сада имеется:

- элеваторный узел, теплосчетчики;

- централизованное водоснабжение – Водоканал;
- централизованное энергоснабжение – Читаэнергосбыт;
- централизованное теплоснабжение – ТГК – 14.

Таблица 13.

	Входов	Аварийных выходов	Подъездных коммуникаций
Количество	10	15	2

Здание организации рассчитано по проекту на 13 групп. Основные помещения сада это кабинеты, спальни, игровые комнаты.

Для организации учебной деятельности детей оборудованы:

Таблица 14.

№	Наименование помещений	Количество помещений	Площадь, м ²
1.	Групповые кабинеты	13	1177,06 м ²
2.	Комната сенсорная	1	9,7 м ²
3.	Компьютерный класс	1	9,7 м ²
4.	Методический кабинет	1	17,2 м ²
5.	Музыкальный зал	1	75,7 м ²

Предметно-пространственная развивающая среда.

Основной образовательной программой предусмотрено создание предметно-пространственной развивающей среды, обеспечивающей уровень социально-психологической комфортности, обеспечивающей условия для эмоционального благополучия детей и комфортной работы сотрудников организации.

В групповых помещениях создана полноценная предметно – развивающая среда. Созданная в организации предметно-пространственная развивающая среда отвечает следующим характеристикам:

1. **Содержательная насыщенность** - обеспечивается наличием в организации средств обучения и воспитания (в том числе технических), материалов, в том числе игровых, спортивных, оздоровительного оборудования, инвентаря, соответствующих возрастным возможностям детей и содержанию Программы. Организация образовательного пространства и разнообразие материалов, оборудования и инвентаря (в здании и на участке) обеспечивают:

- игровую, познавательную, исследовательскую и творческую активность всех воспитанников, экспериментирование с доступными детям материалами (в том числе с песком и водой);
- двигательную активность, в том числе развитие крупной и мелкой моторики, участие в подвижных играх и соревнованиях;
- эмоциональное благополучие детей во взаимодействии с предметно-пространственным окружением;
- возможность самовыражения детей.

2. **Трансформируемость** пространства обеспечивает возможность изменений предметно-пространственной среды в зависимости от образовательной ситуации, в том числе от меняющихся интересов и возможностей детей.

3. **Полифункциональность** материалов обеспечивает возможность разнообразного использования составляющих предметной среды, в том числе детской мебели, матов, мягких модулей, ширм и т.д. Кроме того, в каждой группе присутствуют предметы, не

обладающих жёстко закреплённым способом употребления, в том числе природные материалы, пригодные для использования в разных видах детской активности (в качестве предметов-заместителей в детской игре).

4. **Вариативность** среды обеспечивается наличием различных пространств в детском саду и в группах (для игры, конструирования, уединения и пр.), а также разнообразных материалов, игр, игрушек и оборудования, обеспечивающих свободный выбор детей. Игровой материал периодически сменяется, дополняется новыми предметами, стимулирующих игровую, двигательную, познавательную и исследовательскую активность детей.

5. **Доступность** среды определяет возможность свободного доступа для воспитанников всех помещений, где осуществляется образовательная деятельность; свободного доступа детей к играм, игрушкам, материалам, пособиям, обеспечивающим все основные виды детской активности. Необходимым условием является исправность и сохранность материалов и оборудования.

6. **Безопасность** предметно-пространственной среды определяется соответствием всех её элементов требованиям по обеспечению надёжности и безопасности их использования.

Таблица 15.

Сведения об оснащённости электронно-образовательными ресурсами, о наличии и количестве технических средств обучения.

Оснащённость электронно-образовательными ресурсами, компьютерной техникой	Количество
Персональные компьютеры в группах	3
Персональные компьютеры в кабинетах	6
Персональные компьютеры в административных помещениях	3
Интерактивные доски	4
Графические планшеты	10
Мультимедийные проекторы	2
Видеокамеры	0
Сканеры	4
Принтеры	4
Ксерокс	4
Телевизоры	10
Цифровой фотоаппарат	0
Музыкальный центр	1
Синтезатор	1
Микшер	1
Наличие локальной сети в организации	да
Персональные компьютеры подключенные к локальной сети	8
Адрес сайта	https://bur-88-la.tvoysadik.ru/
Адрес электронной почты	ds_88@govrb.ru

Сведения об обеспеченности мебелью, инвентарем, посудой.

В организации соблюдены все гигиенические нормы в подборе мебели, оборудования, инвентаря, посуды. Все группы оснащены необходимой детской мебелью, подобранной по росту и по количеству детей.

Условия по обеспечению противопожарной и антитеррористической безопасности в детском саду.

Условия:

- установлена охранно-пожарная сигнализация;
- организовано круглосуточное дежурство: дежурного по режиму в дневное время, сторожей – в ночное;
- территория детского сада огорожена;
- разработаны планы эвакуации людей, их спасение и оказание первой медицинской помощи при ЧП;
- обеспечена освещенность территории, лестничных площадок в ночное время;
- детский сад оборудован необходимым количеством огнетушителей, пожарных рукавов;
- в каждом кабинете имеются инструкции по охране труда, правила поведения во время ЧП;
- проводятся регулярные практические занятия с детьми и сотрудниками детского сада по поведению в экстремальных ситуациях.

Состояние территории организации

Земельный участок имеет ограждение, на территории освещены пешеходные дорожки, входные двери. На территории нет древесного сухостоя, деревьев и кустарников с ядовитыми плодами, а также колючих кустарников. Трава на территории постоянно стрижется в целях соблюдения пожарной безопасности. Подходы к зданию, дорожки имеют твердое асфальтовое покрытие. В некоторых местах асфальтовое покрытие имеет трещины и выбоины от потоков воды после дождя, требуется ремонт асфальтированных дорожек.

В летнее время все участки за 1 час до прихода детей ежедневно убираются, игровые площадки и дорожки поливаются водой. В зимнее время игровые площадки, дорожки, ступени лестниц ежедневно очищаются от снега и льда и посыпаются песком. Систематически вывозится с территории организации мусор. Мусоросборники закрываются крышками.

Вывод: в целом состояние материально – технической базы организации частично соответствует педагогическим требованиям и санитарным нормам, предъявляемым законодательством к дошкольным образовательным организациям.

В 2022 году организация добивалась решения следующих вопросов:

- рациональное и эффективное использование бюджетных средств путем грамотного планирования;
- привлечение внебюджетных средств;
- текущий косметический ремонт детского сада

ЗАКЛЮЧЕНИЕ

Проведенный анализ деятельности МБДОУ «Детский сад №88 «Ладушки» г.Улан-Удэ» за отчетный период позволяет сделать вывод о том, что все виды основной деятельности детского сада организованы и ведутся в соответствии с требованиями российского законодательства в сфере образования. Организация функционирует в режиме развития, содержание и качество подготовки обучающихся, содержание реализуемых образовательных и рабочих программ в целом соответствуют федеральным государственным образовательным стандартам дошкольного образования. Выявленные проблемы в процессе самообследования станут основой для развития системы внутреннего контроля за содержанием образовательного процесса и качеством подготовки.

**Часть В. РЕЗУЛЬТАТЫ АНАЛИЗА ПОКАЗАТЕЛЕЙ
ДЕЯТЕЛЬНОСТИ МБДОУ «ДЕТСКИЙ САД №88 «ЛАДУШКИ» г. УЛАН-УДЭ»**

№ п/п	Показатели	Единица измерения
1.	Образовательная деятельность	
1.1	Общая численность воспитанников, осваивающих образовательную программу дошкольного образования, в том числе:	401 человек
1.1.1	В режиме полного дня (10,5 часов)	401 человек
1.1.2	В режиме кратковременного пребывания (3 - 5 часов)	3 человека
1.1.3	В семейной дошкольной группе	0 человек
1.1.4	В форме семейного образования с психолого-педагогическим сопровождением на базе дошкольной образовательной организации	0 человек
1.2	Общая численность воспитанников в возрасте до 3 лет	36 человек
1.3	Общая численность воспитанников в возрасте от 3 до 8 лет	365 человек
1.4	Численность/удельный вес численности воспитанников в общей численности воспитанников, получающих услуги присмотра и ухода:	401 человек/ 100%
1.4.1	В режиме полного дня	401 человек/ 100%
1.4.2	В режиме продленного дня (12 - 14 часов)	0 человек/ 0%
1.4.3	В режиме круглосуточного пребывания	0 человек/ 0%
1.5	Численность/удельный вес численности воспитанников с ограниченными возможностями здоровья в общей численности воспитанников, получающих услуги:	43 человек/ 11%
1.5.1	По коррекции недостатков в физическом и (или) психическом развитии	0 человек/ 0 %
1.5.2	По освоению образовательной программы дошкольного образования	43 человек/ 11 %
1.5.3	По присмотру и уходу	0 человек/ 0 %
1.6	Средний показатель пропущенных дней при посещении дошкольной образовательной организации по болезни на одного воспитанника	3 дней
1.7	Общая численность педагогических работников, в том числе:	24 человек
1.7.1	Численность/удельный вес численности педагогических работников, имеющих высшее образование	20 человек/ 83 %
1.7.2	Численность/удельный вес численности педагогических работников, имеющих высшее образование педагогической направленности (профиля)	20 человек / 83%
1.7.3	Численность/удельный вес численности педагогических работников, имеющих среднее профессиональное образование	4 человек/ 17 %

1.7.4	Численность/удельный вес численности педагогических работников, имеющих среднее профессиональное образование педагогической направленности (профиля)	4 человек/ 17 %
1.8	Численность/удельный вес численности педагогических работников, которым по результатам аттестации присвоена квалификационная категория, в общей численности педагогических работников, в том числе:	9 человек / 38 %
1.8.1	Высшая	0 человек/ 0 %
1.8.2	Первая	9 человек/ 38 %
1.9	Численность/удельный вес численности педагогических работников в общей численности педагогических работников, педагогический стаж работы которых составляет:	24 человек/ 100 %
1.9.1	До 5 лет	9 человек / 38 %
1.9.2	Свыше 30 лет	1 человек / 4,2 %
1.10	Численность/удельный вес численности педагогических работников в общей численности педагогических работников в возрасте до 30 лет	2 человека/ 8,3 %
1.11	Численность/удельный вес численности педагогических работников в общей численности педагогических работников в возрасте от 55 лет	2 человека/ 8,3 %
1.12	Численность/удельный вес численности педагогических и административно-хозяйственных работников, прошедших за последние 5 лет повышение квалификации/профессиональную переподготовку по профилю педагогической деятельности или иной осуществляемой в образовательной организации деятельности, в общей численности педагогических и административно-хозяйственных работников	24 человек/ 100 %
1.13	Численность/удельный вес численности педагогических и административно-хозяйственных работников, прошедших повышение квалификации по применению в образовательном процессе федеральных государственных образовательных стандартов в общей численности педагогических и административно-хозяйственных работников	24 человек/ 100 %
1.14	Соотношение «педагогический работник/воспитанник» в дошкольной образовательной организации	24 человек/ 401 воспитанник
1.15	Наличие в образовательной организации следующих педагогических работников:	
1.15.1	Музыкального руководителя	<u>да</u> /нет
1.15.2	Инструктора по физической культуре	<u>да</u> /нет
1.15.3	Учителя-логопеда	<u>да</u> /нет
1.15.4	Учителя-дефектолога	да/ <u>нет</u>

1.15.5	Педагога-психолога	<u>да</u> /нет
1.15.6	Учитель английского языка	да/ <u>нет</u>
2.	Инфраструктура	
2.1	Общая площадь помещений, в которых осуществляется образовательная деятельность, в расчете на одного воспитанника	5,3 кв. м
2.2	Площадь помещений для организации дополнительных видов деятельности воспитанников	95,2 кв. м
2.3	Наличие физкультурного зала	да/ <u>нет</u>
2.4	Наличие музыкального зала	<u>да</u> /нет
2.5	Наличие прогулочных площадок, обеспечивающих физическую активность и разнообразную игровую деятельность воспитанников на прогулке	<u>да</u> /нет

Содержание отчёта о результатах самообследования дошкольной образовательной организации обсуждено и принято педагогическим советом МБДОУ «Детский сад №88 «Ладушки» комбинированного вида г. Улан-Удэ».

Заведующий


(Подпись)

Пинтаева Бутидма Сергеевна
(ФИО)

«___» апреля 2023 г.

**ДОКУМЕНТ ПОДПИСАН
ЭЛЕКТРОННОЙ ПОДПИСЬЮ**

СВЕДЕНИЯ О СЕРТИФИКАТЕ ЭП

Сертификат 176382614773150070335747769939328150673109022075

Владелец Пинтаева Бутидма Сергеевна

Действителен с 14.04.2023 по 13.04.2024